



Администрация Пермского муниципального округа Пермского края  
Комитет имущественных отношений

## РАСПОРЯЖЕНИЕ

21.10.2024

№ 3589

### **Об установлении публичного сервитута на часть земельных участков**

В соответствии со ст. 23, гл. V.7 Земельного кодекса Российской Федерации, Федеральным законом от 25.10.2001 № 137-ФЗ «О введении в действие Земельного кодекса Российской Федерации», пп. 3.2.5 п. 3.2 разд. 3 Положения о комитете имущественных отношений администрации Пермского муниципального округа, утвержденного решением Думы Пермского муниципального округа Пермского края от 29.11.2022 № 48, на основании ходатайства публичного акционерного общества «Россети Урал» (ИНН 6671163413, ОГРН 1056604000970) (далее - ПАО «Россети Урал») от 04.10.2024 № 14002:

1. Установить в интересах ПАО «Россети Урал» публичный сервитут площадью 584 кв.м на часть земельных участков:

- с кадастровым номером 59:32:0380001:2909, площадью 4 кв.м, расположенный по адресу: Пермский край, Пермский район, Двуреченское с/п, п. Горный, ул. Лямина, 2а;

- с кадастровым номером 59:32:0380001:25, площадью 109 кв.м расположенный по адресу: Пермский край, Пермский район, Двуреченское с/п, п. Горный;

- в кадастровом квартале 59:32:0380001:, площадью 471 кв.м, расположенный по адресу: Пермский край, Пермский район.

Цель: Эксплуатация объекта электросетевого хозяйства «ВЛ 0.4КВ ТП-6281».

Срок: 49 лет.

2. Утвердить границы публичного сервитута земельного участка, указанного в п. 1 настоящего распоряжения, согласно прилагаемой схеме расположения границ публичного сервитута.

3. Срок, в течение которого использование указанного в п. 1 настоящего распоряжения земельного участка в соответствии с их разрешенным использованием будет невозможно или существенно затруднено в связи с осуществлением сервитута – продолжительность не превышает три месяца для земельных участков, предназначенных для жилищного строительства (в том числе

индивидуального жилищного строительства), ведения личного подсобного хозяйства, садоводства, огородничества; не превышает один год - в отношении иных земельных участков.

4. Порядок установления зон с особыми условиями использования территорий и содержание ограничений прав на земельные участки в границах таких зон установлен Постановлением Правительства РФ от 24.02.2009 № 160 «О порядке установления охранных зон объектов электросетевого хозяйства и особых условий использования земельных участков, расположенных в границах таких зон».

5. Плата за публичный сервитут устанавливается в соответствии с Федеральным законом от 29.07.1998 № 135-ФЗ (ред. от 19.12.2022) «Об оценочной деятельности в Российской Федерации» и методическими рекомендациями, утверждёнными приказом Минэкономразвития России от 04.06.2019 № 321, а также согласно приложению № 3 к настоящему распоряжению.

6. Комитету имущественных отношений администрации Пермского муниципального округа в течение 5 рабочих дней со дня подписания настоящего распоряжения:

6.1. направить настоящее распоряжение в Управление Федеральной службы государственной регистрации, кадастра и картографии по Пермскому краю;

6.2. направить настоящее распоряжение в ПАО «Россети Урал»;

6.3. разместить настоящее распоряжение на официальном сайте Пермского муниципального округа в информационно-телекоммуникационной сети «Интернет» ([www.permskkrug.ru](http://www.permskkrug.ru)).

7. ПАО «Россети Урал» привести земельные участки в состояние пригодное для использования в соответствии с разрешенным использованием в срок не позднее 3 (трех) месяцев после завершения строительства или эксплуатации инженерного сооружения, для размещения которого был установлен публичный сервитут.

8. Настоящее распоряжение вступает в силу со дня его подписания.

9. Контроль исполнения распоряжения возложить на заместителя председателя комитета М.В. Королеву.

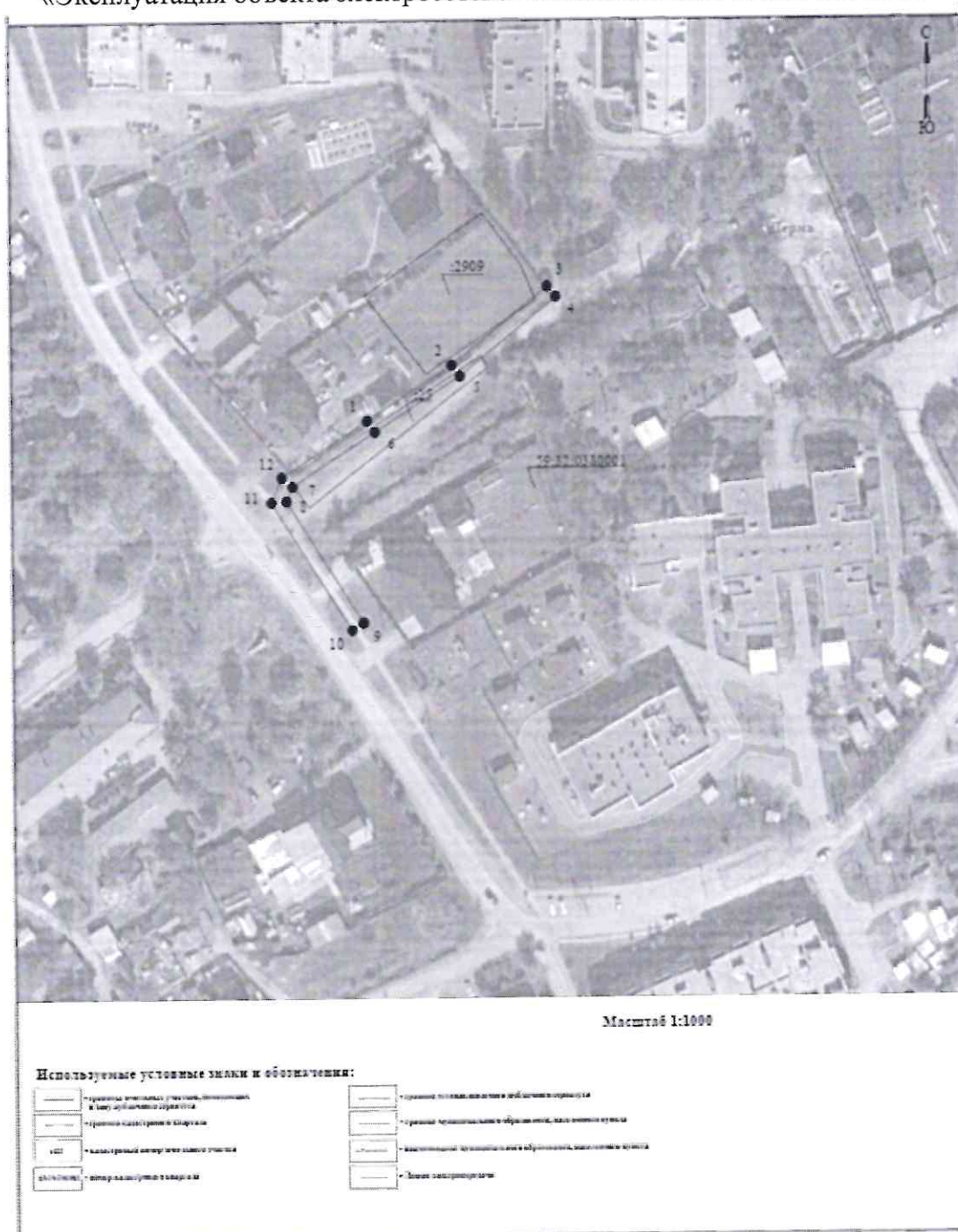
Председатель комитета



Е.А. Демидова

Приложение № 1  
к распоряжению  
комитета имущественных  
отношений администрации  
Пермского муниципального округа  
от 21.10.2024 № 3589

**СХЕМА РАСПОЛОЖЕНИЯ ГРАНИЦ ПУБЛИЧНОГО СЕРВИТУТА**  
«Эксплуатация объекта электросетевого хозяйства «ВЛ 0.4КВ ТП-6281»



Приложение № 2  
к распоряжению  
комитета имущественных  
отношений администрации  
Пермского муниципального округа  
от 21.10.2024 № 3589

## ОПИСАНИЕ МЕСТОПОЛОЖЕНИЯ ГРАНИЦ ПУБЛИЧНОГО СЕРВИТУТА

Сведения о местоположении границ объекта					
1. Система координат <u>МСК-59, зона 2</u>					
2. Сведения о характерных точках границы объекта					
Обозначение характерных точек границ	Координаты, м		Метод определения координат характерной точки	Средняя квадратическая погрешность положения характерной точки (М), м	Описание обозначения точки на местности (при наличии)
	X	Y			
1	2	3	4	5	6
1	204993.64	2236072.00	Метод спутниковых геодезических измерений (определенный)	0.10	-
2	200009.96	2236076.91	Метод спутниковых геодезических измерений (определенный)	0.10	-
3	202033.30	2236904.96	Метод спутниковых геодезических измерений (определенный)	0.10	-
4	202030.29	2236907.33	Метод спутниковых геодезических измерений (определенный)	0.10	-
5	200006.74	2236079.29	Метод спутниковых геодезических измерений (определенный)	0.10	-
6	204990.30	2236074.20	Метод спутниковых геодезических измерений (определенный)	0.10	-
7	204974.23	2236029.00	Метод спутниковых	0.10	-

			геодезических измерений (определенный)		
8	204969.92	2236027.92	Метод спутниковых геодезических измерений (определенный)	0.10	-
9	204934.32	2236020.46	Метод спутниковых геодезических измерений (определенный)	0.10	-
10	204932.13	2236047.09	Метод спутниковых геодезических измерений (определенный)	0.10	-
11	204969.56	2236023.45	Метод спутниковых геодезических измерений (определенный)	0.10	-
12	204976.91	2236026.60	Метод спутниковых геодезических измерений (определенный)	0.10	-
1	204993.64	2236072.00	Метод спутниковых геодезических измерений (определенный)	0.10	-

**Расчет платы  
за публичный сервитут**

Плата за публичный сервитут рассчитана в соответствии с п. 4 ст. 39.46 Земельного кодекса Российской Федерации на часть земельных участков:

1. с кадастровым номером **59:32:0380001:25:**

- Площадь земельного участка – 460 кв.м.
- Площадь земельного участка, обремененного сервитутом – 109 кв.м.
- Кадастровая стоимость земельного участка – 284 633,05 руб.
- Кадастровая стоимость земельного участка за кв.м. – 618,77 руб/кв.м.
- Срок публичного сервитута – 49 лет
- Стоимость платы за сервитут:  $109 * 618,77 * 49 * 0,01\% = 330,49$  руб.

2. в кадастровом квартале **59:32:0380001:**

- Площадь земельного участка, обремененного сервитутом – 471 кв.м.
- Удельный показатель кадастровой стоимости – 278,62 руб/кв.м.
- Срок публичного сервитута – 49 лет
- Стоимость платы за сервитут:  $471 * 278,62 * 49 * 0,01\% = 643,03$  руб.

**Размер платы за весь срок сервитута – 973,52 рублей (Девятьсот семьдесят три рубля 52 копейки)**

**Платежные реквизиты  
для внесения платы за публичный сервитут**

**ИНН 5948066481**

**КПП 594801001**

**Наименование получателя** Управление Федерального казначейства по Пермскому краю (Комитет имущественных отношений администрации Пермского муниципального округа)

**Казначейский счет** 03100643000000015600

**Единый казначейский счет** 40102810145370000048

**Отделение Пермь Банка России // УФК по Пермскому краю г. Пермь**

**БИК** 015773997

**ОКТМО** 57546000

**назначение платежа** плата за публичный сервитут распоряжение от 21.10.2024

№ 3584

**КБК** 542 1 11 05 410 14 0000 120

